

FABIO TERZANI & ALESSANDRA MARCONI

**ODONATI DELLA "RÉSERVE NATURELLE DE TCHIMPOUNGA"
(RÉPUBLIQUE DU CONGO) (Odonata)**

Riassunto. Sono elencate 16 specie raccolte nella Réserve Naturelle de Tchimpounga (République du Congo). Risultano nuove per questo stato africano *Aethiothemis palustris* Martin, 1912 e *Lokia erythromelas* (Ris, 1909).

Résumé. *Libellules de la Réserve Naturelle de Tchimpounga (République du Congo) (Odonata).*

Seize espèces collectionnées dans la Réserve Naturelle de Tchimpounga (République du Congo) sont énumérées. Deux espèces sont nouvelles pour cet état [*Aethiothemis palustris* Martin, 1912 e *Lokia erythromelas* (Ris, 1909)].

Abstract. *Dragonflies of « Natural Reserve of Tchimpounga » (Republic of Congo) (Odonata).*

Of the 16 species collected in the Tchimpounga Natural Reserve (Republic of Congo) two are new records for the Republic of Congo [(*Aethiothemis palustris* Martin, 1912 e *Lokia erythromelas* (Ris, 1909))].

Key Words. Odonata, Republic of Congo, Tchimpounga.

Introduzione

Nel corso della primavera del 2006 si è svolta una missione scientifica del Museo di Storia Naturale di Firenze nella "Réserve Naturelle de Tchimpounga" situata nella regione costiera di Kouilou della République du Congo (= République Populaire du Congo). Alla spedizione hanno partecipato Luca Bartolozzi e Saulo Bambi della Sezione di Zoologia, ai quali si è aggregato Filippo Fabiano, specialista di Lepidotteri e collaboratore ufficiale del Museo. L'obiettivo della missione era quello di raccogliere materiale entomologico per contribuire a una migliore conoscenza dell'entomofauna della Riserva. Tale materiale è attualmente depositato nelle collezioni zoologiche del Museo. A noi è stato affidato lo studio del materiale odonatologico, costituito da un lotto di 43 esemplari. Poiché non si hanno notizie della fauna odonatologica della R. N. de Tchimpounga e scarse sono anche le notizie per la République du Congo, abbiamo ritenuto interessante la pubblicazione dei risultati di questo studio.

Materiale

Tutto il materiale studiato è stato così etichettato:

REP. POP. CONGO: Rés. Naturelle de Tchimpounga c/o Pointe Noire (Kouilou), 1/IV-4/V/2006, F. Fabiano, L. Bartolozzi & S. Bambi!



Fig. 1. Laghetto costiero.

Tale Riserva è stata istituita nel 1999: ha una superficie di 7284 ha e comprende un Santuario degli Scimpanzè di 26 ha, creato dalla Società Conoco nel 1992 e affidato da questa alla gestione del Jane Goodall Institute. In essa si trovano aree di savana e di foresta, compresa una pianura costiera situata ad una cinquantina di km a nord di Pointe Noire. Vi si trovano anche alcuni laghetti costieri. Nella tabella successiva sono elencate le specie, suddivise per famiglie, con il numero di maschi e femmine, numero di collezione del Museo Zoologico dell'Università di Firenze (= MZUF) e alcune note sintetiche.

Famiglia, genere e specie	♂	♀	MZUF	Note
Coenagrionidae				
<i>Agriocnemis maclachlani</i> Sélys, 1877	1		4237	
<i>Pseudagrion aguessel</i> Pinhey, 1964	1		4238	2 ^a citazione ⁽¹⁾ . Fig. 2.
Aeshnidae				
<i>Heliaeschna fuliginosa</i> Karsch, 1893	1		4227	
Libellulidae				
<i>Acisoma trifidum</i> Kirby, 1889	1		4223	
<i>A. panorpoides ascalaphoides</i> Rambur, 1842	2		4224	
<i>Aethiothemis</i> cfr. <i>solitaria</i> Martin, 1908		1	4225	Juvenes; 2 ^a citazione ⁽²⁾ .
<i>A. palustris</i> Martin, 1912		2	4226	1 ^a citazione ⁽¹⁾ .
<i>Hemistigma albipuncta</i> (Rambur, 1842)	1	1	4228	2 ^a citazione ⁽¹⁾ .
<i>Lokia erythromelas</i> (Ris, 1909)	6	3	4234	1 ^a citazione ⁽¹⁾ . Fig. 3.
<i>Orthetrum brachiale</i> (Pal. de Beauv., 1805)	2	1	4235	
<i>O. icteromelas cinctifrons</i> Pinhey 1970	9	3	4236	1 tandem. Fig 4a,b,c.
<i>Palpopleura lucia portia</i> (Drury, 1773)	3		4232	
<i>Pantala flavescens</i> (Fabricius, 1798)	1	1	4231	
<i>Tholymis tillarga</i> (Fabricius, 1798)		1	4230	2 ^a citazione ⁽¹⁾ .
<i>Tramea basilaris</i> (Palisot de Beauvais, 1805)	1		4229	
<i>Trithemis aenea</i> Pinhey, 1961	1		4233	

(¹) Le citazioni si riferiscono sempre alla Rep. du Congo. Prima citazione in CARLETTI (1997).

(²) L'Autore (MARTIN, 1908) descrive, oltre al «type ♂ de Bolama (Guinée portugaise)», «Un autre mâle du Congo, plus jeune, appartenant au même genre et plus que probablement à la même espèce». Molto probabilmente il Congo di cui si parla è l'attuale Rep. Democratica del Congo (ex Zaire). Occorre anche tenere presente che l'esemplare da noi esaminato risulta così immaturo, da non avere la certezza della sua appartenenza ad *Aethiothemis solitaria*.

Discussione

Il materiale studiato è risultato appartenere a 3 famiglie, 13 generi e 16 specie. Alcune di queste sono citate per la prima volta della République du Congo [*Aethiothemis palustris* Martin, 1912 e *Lokia erythromelas* (Ris, 1909)], altre per la seconda [*Pseudagrion aguessei* Pinhey, 1964, *Aethiothemis* cfr. *solitaria* Martin, 1908, *Hemistigma albipuncta* (Rambur, 1842) e *Tholymis tillarga* (Fabricius, 1798)]. Le raffigurazioni relative a *Pseudagrion aguesse*, (Fig. 2), *Lokia erythromelas* (Fig. 3) e *Orthetrum icteromelas cinctifrons* (Fig. 4a,b,c) si intendono integrazioni dell'iconografia odonatologica dell'Africa.

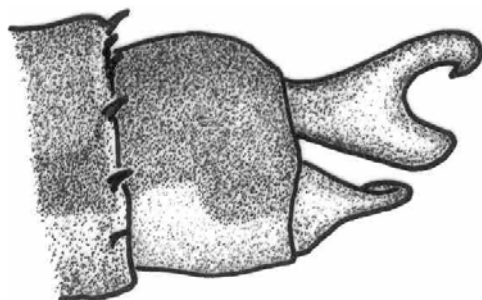


Fig. 2. *Pseudagrion aguessei* ♂
X segmento e appendici caudali in vista
laterale sinistra



Fig. 3. *Lokia erythromelas* ♂
Genitali secondari in vista laterale sinistra

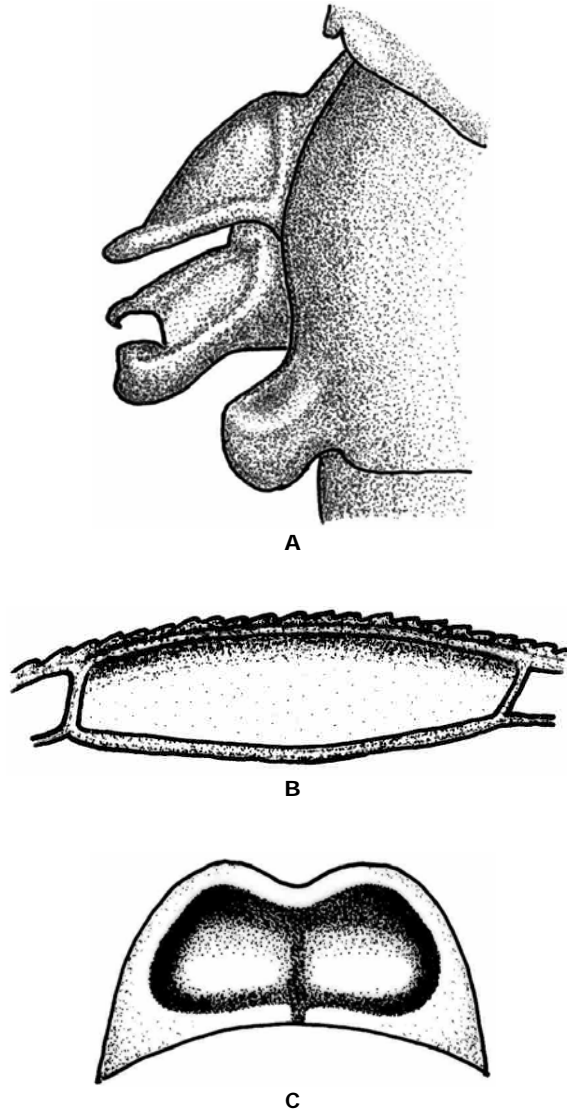


Fig. 4. *Orthetrum icteromelas cinctifrons*
A, genitali secondari in vista laterale sinistra; B, pterostigma dell'ala anteriore sinistra in vista ventrale; C, fronte.

Ringraziamenti

Ringraziamo il dr. Luca Bartolozzi per averci affidato in studio il materiale e per la revisione critica del testo e Filippo Fabiano per averci fornito il materiale fotografico.

Bibliografia

- CARLETTI B., 1997. Odonatofauna della Repubblica del Congo (Africa Equatoriale). *Tesi di Laurea in Scienze Naturali, Facoltà di Scienze Matematiche, Fisiche e Naturali, Università degli Studi di Firenze*, 188 pp. + 67 tavv. f. t.
- MARTIN R., 1908. Voyage de feu Leonardo Fea dans l'Afrique Occidentale. Odonates. *Annali del Museo Civico di Storia Naturale Giacomo Doria*, 43: 649-667.

Indirizzo degli Autori: Fabio Terzani & Alessandra Marconi, Museo di Storia Naturale dell'Università di Firenze, Sezione di Zoologia "La Specola", via Romana 17, I-50125 Firenze, tterza@tin.it; alessandramarconi@katamail.com