

FILIPPO CECCOLINI & FABIO TERZANI

**PRESENZA DI *CHRYSOTROPIA CILIATA* (WESMAEL, 1841) IN TOSCANA**  
(Neuroptera: Chrysopidae)

**Riassunto.** Viene segnalata *Chrysotropia ciliata* (Wesmael, 1841) per la prima volta in Toscana.

**Abstract.** *The presence in Tuscany of Chrysotropia ciliata (Wesmael, 1841) (Neuroptera: Chrysopidae). Chrysotropia ciliata (Wesmael, 1841) is recorded, for the first time, in Tuscany.*

**Key words.** Neuroptera, *Chrysotropia ciliata*, Tuscany.

**Introduzione**

*Chrysotropia ciliata* (Wesmael, 1841) è una specie a diffusione asiatico-europea (ASPÖCK *et al.*, 2001), segnalata in Italia come presente in Trentino-Alto Adige, Veneto e Friuli-Venezia Giulia (LETARDI *et al.*, 2010), Lombardia (NICOLI ALDINI, 1994), Piemonte (LETARDI, 2005 e 2007), Emilia-Romagna (LETARDI, 2005 e 2007) e Lazio (MONSERRAT, 1980; LETARDI & PANTALEONI, 1996); risulta inoltre segnalata genericamente nel Parco Nazionale d'Abruzzo, Lazio e Molise (LETARDI & MIGLIACCIO, 2002). In LETARDI (2000) la specie è riportata come dubbia in Toscana, con presenza da confermare. Con la presente nota viene segnalata tale specie con sicurezza come presente anche in questa regione.

**Materiali e metodi**

L'esemplare è stato raccolto in ambiente domestico nella seguente stazione:

TOSCANA: Rassina, Castel Focognano, prov. Arezzo, 300 m s.l.m., 11°50' E / 43°38' N, 29.XI.2011, legit F. Ceccolini, 1 ♀.

Il materiale è stato determinato dagli autori e confermato dallo specialista Emilio Insom. Attualmente esso è conservato a secco nella collezione di uno degli autori (coll. Ceccolini, Rassina, AR). La determinazione di questa specie di Chrysopidae risulta piuttosto agevole in considerazione della monotipicità a livello europeo di questo genere, i cui caratteri diagnostici sono le lunghe cilia che percorrono la costa alare in entrambi i sessi (ASPÖCK *et al.*, 1980) (Fig. 1).

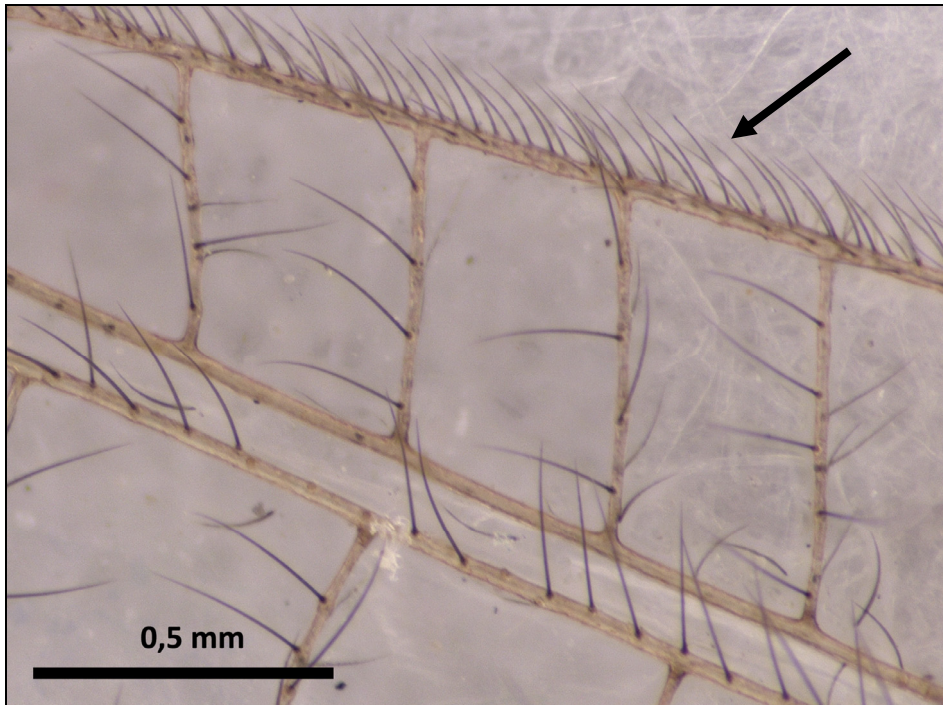


Fig. 1. Settore della costa dell'ala sinistra della *Crysotropia ciliata* (Wesmael, 1841) esaminata, mostrante le lunghe cilia che costituiscono il carattere diagnostico principale del genere (foto S. Bambi).

### Discussione

Questa specie risulta diffusa dal livello del mare [Piscina Bagnature, Parco Nazionale del Circeo, LT (LETARDI & PANTALEONI, 1996)] fino a quote di media montagna [Poggio Scali, Riserva Naturale Integrale Sasso Fratino, FC (LETARDI, 2005 e 2007)]. La fenologia dell'esemplare in questione è piuttosto anomala, risultando normalmente gli adulti presenti da aprile a settembre, in quanto lo stadio di svernamento viene superato sotto forma di prepupa (LETARDI, 2000). Questo ritrovamento, oltre ad essere il primo certo per la Toscana, è il secondo per l'intero Appennino settentrionale, pur essendo il primo, Sasso Fratino, relativamente prossimo (circa 20 km).

### Ringraziamenti

Ringraziamo vivamente Saulo Bambi per la fotografia riportata nel testo.

### Bibliografia

- ASPÖCK H., ASPÖCK U. & HÖLZEL U., 1980. Die Neuropteren Europas. *Goecke & Evers*, Krefeld: vol. I, 495 pp.; vol. II, 355 pp.
- ASPÖCK H., HÖLZEL H. & ASPÖCK U., 2001. Kommentierter Katalog der Neuropterida (Insecta: Raphidioptera, Megaloptera, Neuroptera) der Westpaläarktis. *Denisia 2*, 606 pp.
- LETARDI A., 2000. Neuropteroidea Home Page - ultimo aggiorn. 19 gennaio 2012. <http://neurotteri.casaccia.enea.it/>

- LETARDI A., 2005. Insecta Neuroptera, Megaloptera e Raphidioptera, pp. 235-236. In: RUFFO S. & STOCH F. (a cura di). Checklist e distribuzione della fauna italiana. *Memorie del Museo Civico di Storia Naturale di Verona*, 2 serie, Sezione Scienze della Vita 16, 307 pp. + CD.
- LETARDI A., 2007. Insecta Neuroptera, Megaloptera and Raphidioptera, pp. 233-234. In: RUFFO S. & STOCH F. (eds). Checklist and distribution of the Italian fauna. *Memorie del Museo Civico di Storia Naturale di Verona*, 2 serie, Sezione Scienze della Vita 17 (2006), 303 pp. + CD.
- LETARDI A. & PANTALEONI R.A., 1996. Neurotteri W-paleartici del Museo di Zoologia di Roma (Insecta Neuropteroidea). *Fragmenta Entomologica*, 28 (2): 277-305.
- LETARDI A. & MIGLIACCIO E., 2002. Neuropterida of the Abruzzo National Park, Italy. *Acta Zoologica Academiae Scientiarum Hungaricae*, 48 (Suppl. 2): 149-154.
- LETARDI A., NICOLI ALDINI R. & PANTALEONI R.A., 2010. The Neuropterida of Triveneto (Northern Italy): an updated faunal checklist with some zoogeographical remarks. In: DEVETAK D., LIPOVSEK S. & ARNETT A.E. (eds). *Proceedings of the 10th International Symposium on Neuropterology*. Maribor, Slovenia: 181-189.
- MONSERRAT V.J., 1980. Contribucion al conocimiento de los Neuropteros de Italia. *Neuroptera International*, I (2): 48-64.
- NICOLI ALDINI R., 1994. Ricerche faunistiche sui Neurotteri Planipenni di VaI Camonica (Alpi e Prealpi Lombarde). *Atti XVII Congresso Nazionale Italiano di Entomologia*. Udine: 211-216.

Indirizzo degli Autori: Filippo Ceccolini & Fabio Terzani, Museo di Storia Naturale dell'Università degli Studi di Firenze, Sezione di Zoologia "La Specola", Via Romana, 17, I-50125 Firenze (Italia), ceccolinif@virgilio.it, libellula.ter@gmail.com